

# 久裕企業股份有限公司 函

公司地址：新北市中和區中正路 880 號 14 樓之 5

聯絡電話：02-82277999 分機 2203

聯絡人：萬如耘

受文者：醫院/診所/藥局

發文日期：中華民國 112 年 06 月 30 日

發文字號：字第 11206042 號

速別：普通件

密等及解密條件或保密期限：

附件：新包裝照片/仿單

主旨：台灣邁蘭有限公司產品 ELIDEL 1% CREAM (10g) (醫立妥乳膏 1% (10g) )，  
衛署藥輸字第 023645 號) 一包裝及仿單變更通知。

說明：

一、本公司為台灣邁蘭有限公司之經銷商。

二、台灣邁蘭產品 ELIDEL 1% CREAM (10g) (醫立妥乳膏 1% (10g) ) 變更要點如下：

1. 自批號 328083 起，藥商名稱刪除” (美國邁蘭子公司)” 字樣。

2. 藥商地址變更為台北市信義區信義路五段 7 號 27 樓。

3. 外盒刪除電話(02) 6603-1688 及傳真(02) 2791-9028。

4. 外盒標示製造廠與條碼的位置變更。

5. 仿單刪除二級包裝廠 DKSH Taiwan Ltd.，新仿單版本為 202210V4/CCDS20200819。

三、此次變更係依衛生福利部規定自行辦理更新，是項藥品之成分、健保代碼及  
健保售價均無改變，敬請惠予繼續使用，不勝感激！

順頌 商祺

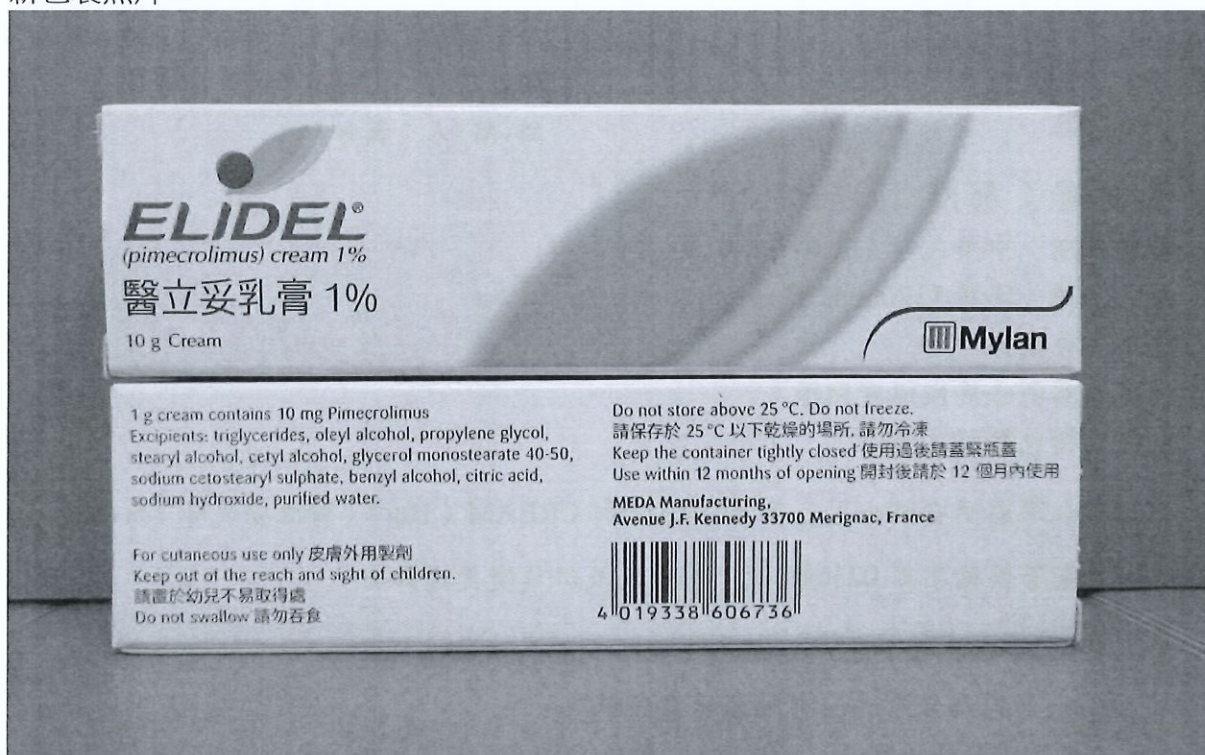
正本：醫院/診所/藥局

久裕企業股份有限公司

負責人：傅 輝 東



新包裝照片-1



舊包裝照片-1



新包裝照片-2



舊包裝照片-2





新包裝照片-3



舊包裝照片-3



← A →

**隆立潔® 乳膏 1%**  
**Elugel® 1% Cream**

含 0.1% 吡柔尼德及 0.1% 吡柔尼德

成分  
每克含有 0.1 毫克的吡柔尼德及 0.1 毫克的吡柔尼德。

用法  
每日塗抹於患處，每日兩次。如患處乾燥，可塗抹凡士林。

副作用  
本品為外用藥，副作用極少。偶有皮膚紅腫、瘙癢、刺痛等。

禁忌  
對吡柔尼德或凡士林過敏者禁用。

包裝  
每盒 10 克。每盒 30 克。

批發商  
隆立潔® 乳膏 1% 批發商：上海隆立潔藥業有限公司。

←



隆立潔® 乳膏 1% 批發商：上海隆立潔藥業有限公司。

用法  
每日塗抹於患處，每日兩次。如患處乾燥，可塗抹凡士林。

副作用  
本品為外用藥，副作用極少。偶有皮膚紅腫、瘙癢、刺痛等。

禁忌  
對吡柔尼德或凡士林過敏者禁用。

包裝  
每盒 10 克。每盒 30 克。

批發商  
隆立潔® 乳膏 1% 批發商：上海隆立潔藥業有限公司。

隆立潔® 乳膏 1% 批發商：上海隆立潔藥業有限公司。

用法  
每日塗抹於患處，每日兩次。如患處乾燥，可塗抹凡士林。

副作用  
本品為外用藥，副作用極少。偶有皮膚紅腫、瘙癢、刺痛等。

禁忌  
對吡柔尼德或凡士林過敏者禁用。

包裝  
每盒 10 克。每盒 30 克。

批發商  
隆立潔® 乳膏 1% 批發商：上海隆立潔藥業有限公司。

隆立潔® 乳膏 1% 批發商：上海隆立潔藥業有限公司。

用法  
每日塗抹於患處，每日兩次。如患處乾燥，可塗抹凡士林。

副作用  
本品為外用藥，副作用極少。偶有皮膚紅腫、瘙癢、刺痛等。

禁忌  
對吡柔尼德或凡士林過敏者禁用。

包裝  
每盒 10 克。每盒 30 克。

批發商  
隆立潔® 乳膏 1% 批發商：上海隆立潔藥業有限公司。

隆立潔® 乳膏 1% 批發商：上海隆立潔藥業有限公司。

隆立潔® 乳膏 1% 批發商：上海隆立潔藥業有限公司。

隆立潔® 乳膏 1% 批發商：上海隆立潔藥業有限公司。

隆立潔® 乳膏 1% 批發商：上海隆立潔藥業有限公司。

隆立潔® 乳膏 1% 批發商：上海隆立潔藥業有限公司。

隆立潔® 乳膏 1% 批發商：上海隆立潔藥業有限公司。

隆立潔® 乳膏 1% 批發商：上海隆立潔藥業有限公司。

隆立潔® 乳膏 1% 批發商：上海隆立潔藥業有限公司。

隆立潔® 乳膏 1% 批發商：上海隆立潔藥業有限公司。

隆立潔® 乳膏 1% 批發商：上海隆立潔藥業有限公司。

隆立潔® 乳膏 1% 批發商：上海隆立潔藥業有限公司。

隆立潔® 乳膏 1% 批發商：上海隆立潔藥業有限公司。

隆立潔® 乳膏 1% 批發商：上海隆立潔藥業有限公司。

隆立潔® 乳膏 1% 批發商：上海隆立潔藥業有限公司。

隆立潔® 乳膏 1% 批發商：上海隆立潔藥業有限公司。



Sondrone

